

INSTRUKCJA OBSŁUGI

MYJKA ULTRADŹWIĘKOWA

Model: SJ-W6



Dziękujemy za zakup myjki ultradźwiękowej.

Przed rozpoczęciem użytkowania urządzenia prosimy uważnie zapoznać się z niniejszą instrukcją oraz zachować ją do wykorzystania w przyszłości.

SPIS TREŚCI:

WAŻNE ZASADY BEZPIECZEŃSTWA	str. 01
OPIS PRODUKTU	str. 04
INSTRUKCJA OBSŁUGI	str. 06
PRZEDMIOTY MOŻLIWE DO CZYSZCZENIA	str. 07
PRZEDMIOTY, KTÓRYCH NIE NALEŻY CZYŚCIĆ	str. 07
CZYSZCZENIE I KONSERWACJA	str. 08



1. WAŻNE ZASADY BEZPIECZEŃSTWA:

Podczas korzystania z urządzeń elektrycznych należy zawsze przestrzegać podstawowych zasad bezpieczeństwa:

1. Przed użyciem dokładnie przeczytaj całą instrukcję.
2. Aby uniknąć ryzyka porażenia prądem lub nieprawidłowej pracy urządzenia, nie zanurzaj przewodu zasilającego, wtyczki ani myjki w wodzie lub innych cieczach.
3. Odłącz urządzenie od zasilania, gdy nie jest używane oraz przed czyszczeniem.
4. Nie używaj urządzenia z uszkodzonym przewodem lub wtyczką. W przypadku awarii lub uszkodzenia odłącz urządzenie i skontaktuj się z serwisem.
5. Stosowanie akcesoriów niezalecanych przez producenta może prowadzić do uszkodzeń lub zagrożeń.
6. Nie używaj urządzenia na zewnątrz.
7. Chronь przewód zasilający przed gorącymi powierzchniami oraz nie dopuszczaj do jego zwisania z krawędzi stołu lub blatu.
8. Podłączaj urządzenie wyłącznie do sprawnego, uziemionego gniazda sieciowego.
9. Najpierw podłącz przewód do urządzenia, a dopiero potem do gniazdka.

ZACHOWAJ NINIEJSZĄ INSTRUKCJĘ

Urządzenie wyposażone jest w spolaryzowaną wtyczkę (jeden bolec szerszy).

Nie należy modyfikować wtyczki ani używać siły przy podłączaniu. Jeżeli wtyczka nie pasuje do gniazda, skontaktuj się z wykwalifikowanym elektrykiem.

OSTRZEŻENIA I ŚRODKI OSTROŻNOŚCI

Niniejsze OSTRZEŻENIA i PRZESTROGI mają na celu zapobieganie uszkodzeniom mienia lub obrażeniom ciała użytkownika i innych osób.

**Stopień zagrożenia lub uszkodzenia wynikające z niewłaściwego użycia tego produktu jest oznaczony w następujący sposób:*

OSTRZEŻENIA - ryzyko poważnych obrażeń lub zagrożenia życia

UWAGA - ryzyko uszkodzenia urządzenia lub mienia

OSTRZEŻENIA

Nie pozwalaj dzieciom na obsługę urządzenia.

Grozi to oparzeniem, porażeniem prądem i obrażeniami.

Osoby z rozrusznikiem serca nie powinny korzystać z myjki.

Może powodować uczucie dyskomfortu.

Nie uruchamiaj urządzenia bez wody w zbiorniku.

Przegrzanie może spowodować oparzenia lub awarię urządzenia.

Nie używaj łatwopalnych cieczy.

Może spowodować pożar

Nie rozpylaj wody na urządzenie ani do jego wnętrza.

Zamoczenie dna może spowodować dostanie się do wnętrza wody, co grozi porażeniem prądem, pożarem lub awarią.

Nie rozpylaj wody na urządzenie ani do jego wnętrza.

Zamoczenie dna może spowodować dostanie się do wnętrza wody, co grozi porażeniem prądem, pożarem lub awarią.

Nie używaj innych niż spacje adaptory.

Może spowodować pożar lub porażenie prądem.

Nie dotykaj elementów elektrycznych metalowymi przedmiotami.

Może spowodować porażenie prądem, pożar i awarię.

Nie rozbieraj samodzielnie i nie modyfikuj urządzenia.

Może spowodować porażenie prądem lub obrażenia.

Nie dotykaj wtyczki mokrymi rękami.

Może spowodować pożar, porażeniem prądem i awarię.

Odłącz urządzenie od zasilania, jeśli nie będzie używane przez dłuższy czas.

Może spowodować pożar, porażeniem prądem i awarię.

UWAGA

Nie napełniaj zbiornika bezpośrednio pod bieżącą wodą.

Zalanie urządzenia i wyłączników zasilania spowoduje awarię urządzenia.

Nie dodawaj do wody rozpuszczalników, substancji żrących ani sterylizujących.

Może powodować pogorszenie jakości żywiczy i uszkodzenie stali nierdzewnej.

Nie czyść pereł ani kamieni o niskiej twardości (poniżej 8 w skali Mohsa).

Może spowodować uszkodzenia, odbarwienia lub utratę połysku.

Nie myj pierścionków i naszyjników z kamieniami szlachetnymi i diamentami przez dłuższy czas.

Może spowodować odpadanie kamieni szlachetnych/diamentów.

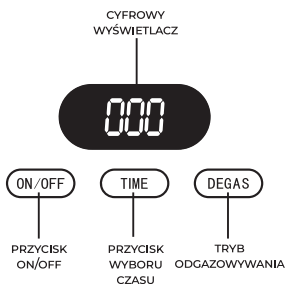
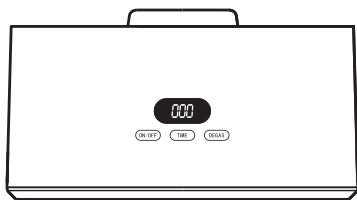
Nie podłączaj urządzenia do tego samego gniazda co telewizor, radio i komputer.

Może mieć wpływ na przejrzystość obrazu lub powodować szумы.

Chroń urządzenie przed upadkiem i silnym potrząsaniem.

Może spowodować pęknięcie, odkształcenie, nieprawidłowe działanie.

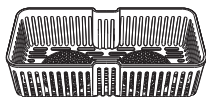
2. OPIS PRODUKTU:



ZALECANE CZASY PRACY:

- 90 sekund - szybkie czyszczenie
- 180 sekund - czyszczenie okularów i drobnych przedmiotów
- 300 sekund - czyszczenie biżuterii
- 480 sekund - czyszczenie zegarków
- 600 sekund - intensywne czyszczenie

Przypominamy: Podczas obsługi urządzenia należy upewnić się, że palce mają pełny kontakt z przyciskami dotykowymi.



KOSZYK

KOSZYK:

W przypadku czyszczenia małych przedmiotów, należy umieścić je w plastikowym koszyku, a następnie włożyć koszyk do zbiornika. **W ten sposób można zmniejszyć tarcie między przedmiotem a zbiornikiem.**



UCHWYT NA ZEGAREK

UCHWYT NA ZEGAREK:

Podczas czyszczenia zegarka należy odpiąć pasek zegarka i odwrócić koszyczek do góry dnem, aby przytrzymać płytkę zegarka. **Umożliwia to bezpieczne czyszczenie zegarków.**

NOTATKA

1. Po 30 minutach ciągłej pracy urządzenia uruchamia się czasowy program zabezpieczenia przed przegrzaniem, który sygnalizuje konieczność 10-minutowego chłodzenia urządzenia. W tym czasie nie należy ponownie uruchamiać myjki. Jeżeli urządzenie pracowało krócej niż 30 minut, nastąpi jednorazowa 10-minutowa przerwa, po której czas pracy zostanie wyzerowany, a odliczanie rozpocznie się ponownie.
2. Po uruchomieniu zabezpieczenia przed przegrzaniem na wyświetlaczu pojawia się wartość „000”. W tym czasie przycisk zostaje zablokowany, a miganie „000” pięciokrotnie sygnalizuje alarm.
3. Odłączenie urządzenia od zasilania spowoduje zresetowanie zabezpieczenia, jednak nie zaleca się stosowania tej metody.
4. Używanie urządzenia bez wody może spowodować jego uszkodzenie!
5. Podczas czyszczenia może być słyszalny stały dźwięk „buczenia”, co oznacza prawidłową pracę urządzenia.

SPECYFIKACJA	
Model	SJ-W6
numery certyfikatów	PSI2406007-C01-E01, PSI2406007-C01-S02 EFGX25110289-IE-04-V01
napięcie znamionowe	220-240V, 50Hz
moc znamionowa	50W
częstotliwość	50kHz
pojemność	1000 ml
rozmiar produktu	234x133x128 mm
rozmiar zbiornika	193x87x57 mm

3. INSTRUKCJA OBSŁUGI:

1. Otwórz pokrywę i napełnij zbiornik wodą. Nie przekraczaj linii „MAX”.
2. Umieść przedmiot w wodzie, tak aby był całkowicie zanurzony.
3. Zamknij pokrywę i podłącz urządzenie do zasilania. Po włączeniu głównego przełącznika zasilania znajdującego się z tyłu urządzenia, na wyświetlaczu pojawi się „000”, a urządzenie przejdzie w tryb oczekiwania. Krótkie naciśnięcie ON/OFF spowoduje uruchomienie urządzenia w domyślnym czasie 180 sekund.
4. Aby ręcznie wybrać czas pracy, naciskaj przycisk TIME aż do wyświetlenia żądanego czasu, a następnie naciśnij przycisk ON/OFF, aby rozpocząć cykl czyszczenia. W trakcie pracy krótkie naciśnięcie ON/OFF spowoduje wstrzymanie urządzenia, a odliczanie zostanie wstrzymane (jeśli przez 60 sekund nie zostanie wykonana żadna czynność, urządzenie przejdzie w tryb czuwania).
5. Aby zmienić czas podczas pracy urządzenia, naciśnij krótko ON/OFF, aby zatrzymać odliczanie, następnie wybierz nowy czas przyciskiem TIME i ponownie naciśnij ON/OFF, aby wznowić pracę.
6. W trybie DEGAS urządzenie pracuje impulsowo, co pomaga usunąć pęcherzyki powietrza z cieczy i zwiększyć skuteczność czyszczenia. Nie wpływa na ustawiony czas pracy. Aby uruchomić tryb DEGAS, naciśnij krótko przycisk DEGAS. Ponowne krótkie naciśnięcie przycisku DEGAS spowoduje powrót do wcześniej ustawionego trybu.
7. Po zakończeniu czyszczenia wyłącz główny przełącznik zasilania znajdujący się z tyłu urządzenia i odłącz przewód zasilający, twórz pokrywę, wyjmij przedmiot ze zbiornika i dokładnie opłucz go czystą wodą. Na koniec wylej brudną wodę ze zbiornika myjącego, umyj i wytrzyj myjkę.

Uwaga:

- Praca urządzenia bez wody może spowodować jego uszkodzenie.
- Wodę wylewaj z boku urządzenia.
- Nie przekraczaj maksymalnego poziomu wody oznaczonego linią „MAX”.

4. PRZEDMIOTY, KTÓRE MOŻNA CZYŚCIĆ:

TYP	SZCZEGÓŁOWE PRZEDMIOTY
okulary	okulary (bez folii UV) szylkretowe
artykuły biurowe	linijka, nożyczki, długopis, pieczęć itp.
codzienne przedmioty	szczoteczka do zębów, maszynka do golenia, grzebienie itp.
biżuteria	pierścionki, naszyjniki, kolczyki itp.
nakrycie i inne	naczynia metalowe, naczynia ceramiczne, protezy żebowe itp.

Notatka:

1. Przebarwień i rdzy na metalach nie da się usunąć.
2. Czyszczenie biżuterii z diamentami może spowodować ich odpadnięcie.
3. Nie zawsze udaje się całkowicie usunąć pozostały kamień protetyczny, wosk dentystyczny, żółty wosk, czarnych plam itp.
4. Urządzenie może nie usuwać skutecznie zabrudzeń z elementów trwale osadzonych w protezach.

5. PRZEDMIOTY, KTÓRE NIE NALEŻY CZYŚCIĆ:

TYP	SZCZEGÓŁOWE PRZEDMIOTY
okulary	okulary przeciwsłoneczne/z zarysowaniami lub pęknięciami
biżuteria	biżuteria z kamieniami szlachetnymi lub miękkimi/porowatymi, takimi jak perły, szmaragdy, bursztyn
zegarki	mechaniczne i automatyczne
inne	przedmioty z delikatnymi powłokami

6. CZYSZCZENIE I KONSERWACJA:

1. Po zakończeniu pracy myjki opróżnij zbiornik.
Uwaga: Wodę wylewaj z boku urządzenia.
2. Przemyj wewnątrz miękką gąbką i czystą wodą.
3. Nie dopuszczaj do dostania się wody do złączy elektrycznych.
4. Osusz urządzenie miękką, suchą ściereczką, aby zapobiec osadzaniu się kamienia. Upewnij się, że w zbiorniku nie ma resztek wody.
5. Zachowaj ostrożność podczas przenoszenia myjki, aby zapobiec uderzenia urządzenia.
6. Przechowuj urządzenie poza zasięgiem dzieci.



Zgodnie z art. 13 ust. 1 Ustawy z dnia 11 września 2015 roku o zużyтым sprzęcie elektrycznym i elektronicznym (Dz. U. 2015 poz. 1688) informujemy o prawidłowym postępowaniu z odpadami zużytego sprzętu elektrycznego i elektronicznego:

1. Zakazuje się umieszczania zużytego sprzętu elektrycznego i elektronicznego łącznie z innymi odpadami - potwierdza to oznakowanie w formie „przekreślonego kosza”, nakazujące selektywne gromadzenie tego rodzaju odpadów.
2. Urządzenia elektryczne i elektroniczne mogą zawierać niebezpieczne substancje, mieszaniny i części składowe, które po przedostaniu się do środowiska mogą powodować poważne zagrożenie dla zdrowia i życia ludzi oraz organizmów żywych.
3. Zużyty sprzęt elektryczny i elektroniczny należy przekazywać wyłącznie do uprawnionych punktów zbierania, których lista powinna zostać zawarta na stronie internetowej każdego Urzędu Gminy.
4. Gospodarstwa domowe spełniają kluczową rolę w systemie zagospodarowania odpadów zużytego sprzętu elektrycznego i elektronicznego z uwagi na możliwość ich bezpośredniego przekazywania do uprawnionych punktów zbierania oraz eliminację niepożądanych nawyków społecznych skutkujących pozostawianiem odpadów zużytego sprzętu w miejscach do tego nieprzewidzianych.

IMPORTER

Made in PRC

USER MANUAL

ULTRASONIC CLEANER

Model: SJ-W6



Thank you for purchasing an ultrasonic cleaner.

Please read this instruction manual carefully before use and keep it for future reference.

CONTENTS:

IMPORTANT SAFEGUARDS	01
PRODUCT INTRODUCTION	04
OPERATING INSTRUCTIONS	06
ITEMS CAN BE CLEANED	07
ITEMS CANNOT BE CLEANED	07
CLEANING AND MAINTENANCE	08



1. IMPORTANT SAFETY RULES:

Basic safety precautions should always be followed when using electrical appliances, including the following:

1. Read all instructions thoroughly.
2. To prevent hazardous operation and reduce the risk of electric shock, do not immerse power cord, power plug, or cleaner in water or other liquids.
3. Unplug from outlet when not in use and before cleaning.
4. Do not use or operate the appliance with a damaged cord or plug. If the appliance malfunctions or has been damaged in any manner, unplug the appliance and return it.
5. The use of accessories or attachments not recommended by the appliance manufacturer may be hazardous or may cause malfunction.
6. Do not use outdoors.
7. Keep the power cord away from hot surfaces and do not let the cord hang over the edge of tables or counters.
8. Plug the cord into a household electrical outlet. To disconnect, press the off button, then remove plug from wall outlet.
9. The plug to the appliance should be attached first before plugging the cord into a wall outlet.

SAVE THESE INSTRUCTIONS

This appliance has a polarized plug (one blade is wider than the other). To reduce the risk of electric shock, this plug was designed to fit into a polarized outlet in only one direction. If the plug does not fit fully into the outlet, do not attempt to force it or modify it in any way. Simply reverse the plug and try inserting it again. If it still does not fit, contact a qualified electrician.

WARNINGS AND CAUTIONS

These WARNINGS and CAUTIONS are intended to prevent property damage or personal injury to you and others.

**The degree of danger or damage by the misuse of this product is indicated as follows:*

WARNINGS - Risk of serious injury or death

CAUTIONS - risk of damage to the device or property

WARNINGS

Do not allow children to use or place the device in places that children cannot touch.

Could cause burns, electric shock, and injury.

People with pacemakers should not use this product.

Could cause a sense of discomfort.

Do not operate the machine without filling water into the tank.

Overheating will cause burns or malfunctions

Do not put in flammable liquid.

Could cause a fire.

Do not spray water or liquid over the device and tank.

Wetting the bottom will cause internal water intake, which causes electric shock, fire and malfunction.

Do not use the machine at any damp places.

Could cause electric shock, fire and malfunction.

Do not use products other than special adapters.

Could cause fire, electric shock.

Do not touch the electrical connection with any metal objects.

Could cause electric shock, fire and malfunction.

Do not disassemble, repair, modify the machine.

Could cause electric shock or injury.

Do not touch the power plug with wet hands, especially when inserting or removing the plug.

Could cause fire, electric shock and malfunction.

Remove the power plug from the socket if the device is not going to be used for a long time.

Easy to cause fire, electric shock and malfunction.

CAUTIONS

Do not get water directly from the tap.

Flooding of the device and power switches will lead to malfunction.

Do not add anti-toxic, sterilizing or acidic solvents into the cleaning water.

May cause deterioration of resin and damage of stainless steel.

Do not clean pearls or other items with low surface hardness. (Morse hardness of less than 8)

Can cause damage, discoloration, or loss of luster.

Do not wash rings, necklaces with gems and diamonds for long periods of time.

May cause gems/diamonds to fall off.

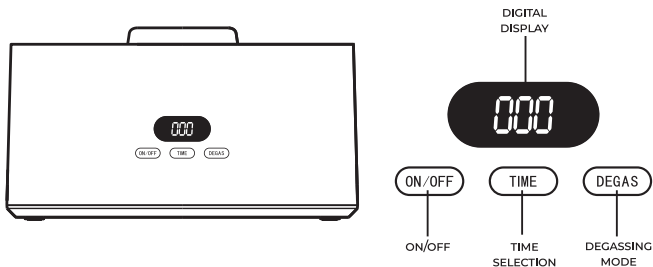
Do not use the same socket as TV, radio and computer.

Can affect the picture clarity or cause noise.

Prevent the device from a falling and a violent shaking.

Może spowodować pęknięcie, odkształcenie, nieprawidłowe działanie.

2. PRODUCT INTRODUCTION:



RECOMMENDED OPERATING TIMES:

- 90 seconds - quick cleaning
- 180 seconds - cleaning glasses and small items
- 300 seconds - cleaning jewelry
- 480 seconds - cleaning watches
- 600 seconds - intensive cleaning

Reminder: Please ensure that your fingers are in full contact with the touch buttons.



BASKET

BASKET:

When small item is to be cleaned, put the item into plastic basket, then put the basket into the tank. In this way, frictions between the item and the tank can be reduced.



WATCH HOLDER

WATCH HOLDER:

When cleaning the watch, please untie the watch band and put the small basket upside down to hold the watch plate.

NOTE

1. After 30 minutes of continuous operation, the device automatically activates the timed overheating protection program, indicating that a 10-minute cooling period is required. During this time, the cleaner must not be restarted. If the device has been operating for less than 30 minutes, a single 10-minute pause will occur, after which the operating time will be reset and counting will start again.
2. When the overheating protection is activated, the display shows "000". During this time, the control buttons are locked, and the "000" display flashes five times, indicating an alarm.
3. Disconnecting the device from the power supply will reset the protection system, however, this method is not recommended.
4. Operating the device without water may cause damage to the cleaner.
5. During cleaning, a continuous humming sound may be heard, which indicates that the device is operating correctly.

SPECIFICATIONS	
Model	SJ-W6
certificate numbers	PSI2406007-C01-E01, PSI2406007-C01-S02 EFGX25110289-IE-04-V01
rated voltage	220-240V, 50Hz
rated power	50W
frequency	50kHz
capacity	1000 ml
product size	234x133x128 mm
tank size	193x87x57 mm

3. OPERATING INSTRUCTIONS:

1. Open the lid and fill the tank with water. Do not exceed the MAX fill line.
2. Place the item in the water, ensuring that it is completely submerged.
3. Close the lid and connect the device to the power supply. Switch on the main power switch located at the rear of the unit. The display will show "000", and the device will enter standby mode. Press the ON/OFF button briefly to start the cleaning cycle with the default operating time of 180 seconds.
4. To manually select the operating time, press the TIME button repeatedly until the desired time is displayed, then press ON/OFF to start the cleaning cycle. During operation, a short press of the ON/OFF button will pause the device and stop the countdown. If no action is taken for 60 seconds, the device will automatically return to standby mode.
5. To change the operating time during a cleaning cycle, briefly press ON/OFF to pause the countdown, select a new time using the TIME button, and then press ON/OFF again to resume operation.
6. In DEGAS mode, the device operates in pulses to help remove air bubbles from the liquid and improve cleaning efficiency. This function does not affect the selected operating time. To activate DEGAS mode, briefly press the DEGAS button. Press the DEGAS button again briefly to return to the previously selected operating mode.
7. After the cleaning cycle is complete, switch off the main power switch located at the rear of the device and disconnect the power cord. Open the lid, remove the item from the tank, and rinse it thoroughly with clean water. Finally, empty the dirty water from the cleaning tank, then clean and dry the unit.

Important:

- Operating the device without water may cause damage to the unit.
- Drain the water from the side of the device.
- Do not exceed the maximum water level indicated by the MAX fill line.

4. ITEMS CAN BE CLEANED:

TYPE	SPECIFIC ITEMS
glasses	Spectacles (without UV film) tortoise shell frame
office supplies category	ruler, scissors, pen, seal, etc.
daily supplies	toothbrush, razor blade, comb, etc.
jewelry	rings, necklace, earrings, etc.
table setting and others	metal tableware, ceramic tableware, dentures, etc.

Note:

1. Discoloration and rust of metals and precious metals cannot be removed.
2. To clean bonding jewels, diamond necklaces and rings may cause them to fall off.
3. It may not be possible to completely remove the remaining denture stone, dental wax, wax yellow, black spots and smoking dental wax, etc.
4. Possible inability to clean fixed sedatives in dentures.

5. ITEMS CANNOT BE CLEANED:

TYPE	SPECIFIC ITEMS
glasses	glasses/sunglasses with scratches or cracks
jewelry	jewelry with loose stones or soft/ porous stones such as pearls, emeralds, amber.
watches	automatic and chanical
others	coating and finishing of inferior products

6. CLEANING AND MAINTENANCE:

1. After completing operation, empty the tank of the ultrasonic cleaner.
Note: Always pour out the water from the side of the device.
2. Clean the interior using a soft sponge and clean water.
3. Do not allow water to enter the electrical connections.
4. Dry the device with a soft, dry cloth to prevent limescale buildup. Make sure that no residual water remains inside the tank.
5. Handle the cleaner with care during transport to avoid impacts or damage.
6. Store the device out of reach of children.



In accordance with art. 13 sec. 1 of the Act of 11 September 2015 on used electrical and electronic equipment (Journal of Laws 2015 item 1688), we inform you about the correct handling of waste electrical and electronic equipment:

1. It is prohibited to place used electrical and electronic equipment together with other waste - this is confirmed by the marking in the form of a "crossed-out bin", which requires selective collection of this type of waste.
2. Electrical and electronic devices may contain hazardous substances, mixtures and components, which, after entering the environment, may pose a serious threat to the health and life of humans and living organisms.
3. Used electrical and electronic equipment should be transferred only to authorized collection points, the list of which should be included on the website of each Municipal Office.
4. Households play a key role in the waste management system for used electrical and electronic equipment due to the possibility of their direct transfer to authorized collection points and the elimination of undesirable social habits resulting in leaving waste equipment in places not intended for this purpose.

IMPORTER

Made in PRC